



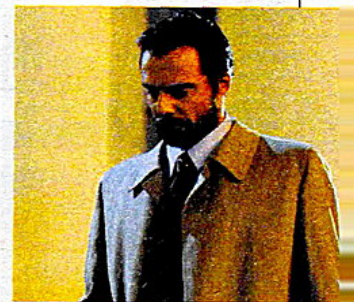
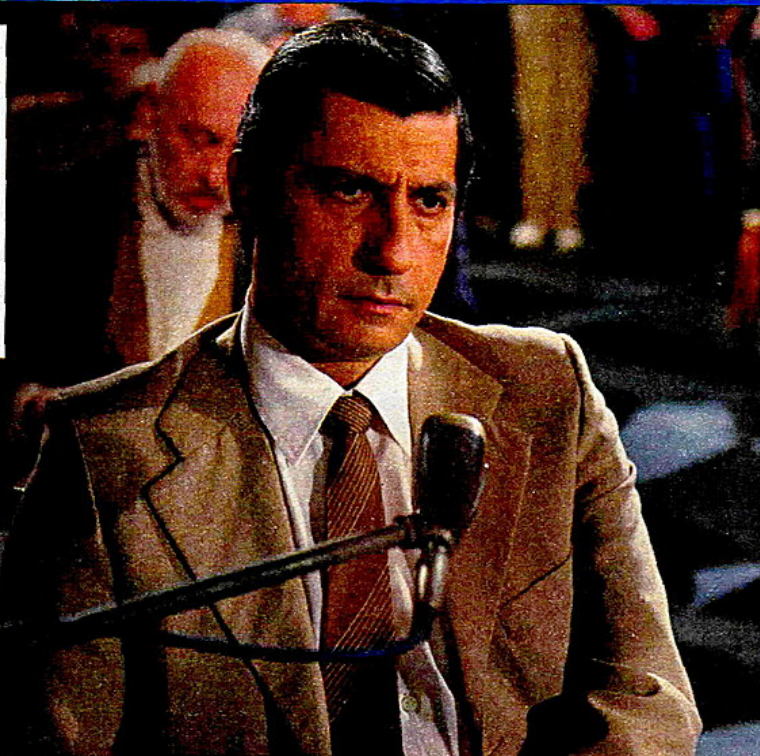
# Guida TV

PROGRAMMI DAL 4 AL 10/1/2014

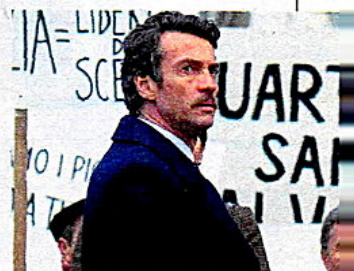
TUTTI I PALINSESTI  
DELLE RETI CON I NOSTRI CONSIGLI  
GIORNO PER GIORNO



**IL COMMISSARIO**  
Emilio Solfrizzi  
(51 anni) nei panni  
del poliziotto Luigi  
Calabresi in una  
sequenza della fiction.  
Sopra, il vero  
Calabresi: venne  
assassinato  
il 17 maggio 1972.



**IL GIUDICE E L'INGEGNERE**  
Sopra, Alessandro Preziosi  
(40): interpreta il magistrato  
Mario Sossi nell'episodio  
«Il giudice». Sotto, Alessio  
Boni (47) in «L'ingegnere».



## C'ERA UNA VOLTA L'ODIO

Milano, 1969: la strage di Piazza Fontana innesca una stagione terribile della storia italiana scandito da omicidi, rapimenti e attentati. Ora una fiction ripercorre quel periodo oscuro

**L'OBIETTIVO È AMBIZIOSO:** raccontare uno dei periodi più cupi della storia italiana, gli anni del terrorismo e delle stragi. A provarci è «Gli anni spezzati», la serie di Raiuno diretta da Graziano Diana: sei puntate per rivivere tre storie che restituiscono il terribile clima di quegli anni. Si parte martedì 7 e mercoledì 8 con le due parti di «Il commissario», che rievoca la vicenda di Luigi Calabresi (interpretato da Emilio Solfrizzi), il responsabile dell'Ufficio politico della Questura di Milano, assassinato il 17 maggio 1972. Un omicidio che giunse dopo un vero e proprio linciaggio

morale: il poliziotto infatti venne considerato da alcuni gruppi di estrema sinistra il responsabile della morte dell'anarchico Giuseppe Pinelli, precipitato in circostanze mai chiarite da una finestra della Questura milanese durante un interrogatorio legato alla strage di Piazza Fontana (l'attentato del '69 che uccise 17 persone e ne ferì 88). Insultato e minacciato per anni, Calabresi respinse tutte le accuse ma si trovò sempre più isolato. Nel cast dell'episodio anche Luisa Ranieri nei panni di Gemma, moglie del commissario.



**GLI ANNI SPEZZATI**

**RAIUNO**  
martedì 7  
mercoledì 8  
ore 21.10

Completano la serie altri due capitoli: «Il giudice» (in onda il 14 e il 15 gennaio) vede Alessandro Preziosi nei panni del magistrato Mario Sossi (rapito dalle Brigate Rosse nel 1974) ed Ennio Fantastichini in quelli del suo collega Francesco Coco, trucidato dai terroristi nel 1976; infine «L'ingegnere» (con Alessio Boni e Giulia Michelini), annunciato per il 28 e 29 gennaio, racconta il dramma di un dirigente che scopre il coinvolgimento della figlia in una banda di terroristi.

*Alberto Rivaroli*

**RICORDA CHE PUOI RIVEDERE MOLTI PROGRAMMI SU QUESTI SITI: [www.rai.tv](http://www.rai.tv), [www.video.mediaset.it](http://www.video.mediaset.it), [www.la7.tv](http://www.la7.tv)**